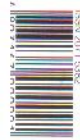


# 開運 飯局

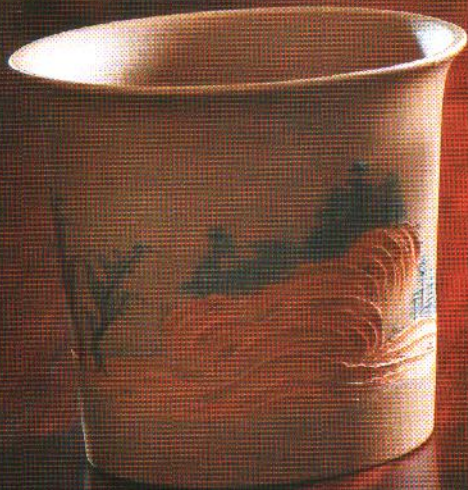


酒店 High Tea 旺桃花  
食小炒增財運



# 好杯賞好茶

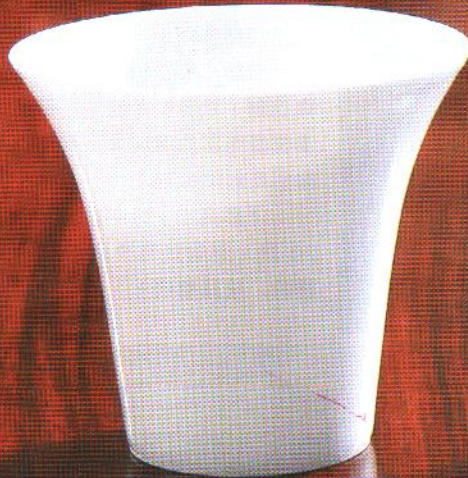
新年將至，拜年時與親友茗茶、談天是賞心樂事，放在了廚櫃一年的茶具終於可以出籠。預備上好的茶葉，細細品嚐。聽人說用不同的茶杯會影響入口的茶味。想為客人泡一杯好茶，由置杯開始。



**繪花紫砂茶杯 \$450**

特色：紫砂茶杯質地較厚，且高身。加上上了釉，不會吸茶味，最宜用來喝清香的綠茶，保持茶溫。

絕配：香片、綠茶、武夷烏龍



**景德瓷明茶房水仙杯 \$380**

特色：明茶房自家在景德鎮訂做的瓷杯，形似盛放的水仙，高身而翻口，可令綠茶保溫又易啜飲。

絕配：龍井、碧螺春



**景德瓷貴和祥青花花鳥小杯 \$400**

特色：細而薄的瓷杯，散熱快，最適合用來喝溫度較熱又濃的茶。

絕配：普洱茶

## U KNOWLEDGE

茶杯特性	配茶
紫砂陶杯	武夷烏龍茶
薄瓷杯	普洱茶
細、闊、扁	普洱茶
高身、翻口	綠茶如龍井、碧螺春
大、高身、邊口窄	綠茶如香片、花茶



**紫砂公道杯 \$400**

茶杯的功用不只是飲茶的工具，如公道杯是用作分茶用的。



**羊脂釉茶隔杯 \$280**

台灣很流行的茶隔杯，集合泡茶和喝茶兩種功用，這設計讓茶葉有更好的流動，令茶香更濃。

袁先生

資深中國茶專家，自2002年始在明茶房任職，對中國茶葉、茶具甚有研究。



## 一紫砂杯一種茶

坊間茶杯的質地很多，有瓷器、紫砂陶器、玻璃、漆器等。玻璃茶杯散熱太快，易燙手，只宜用來欣賞茶色，觀賞價值比實用性大。漆器茶杯多塗上一層樹脂，會影響茶色和味道，含有化學物質，也不建議使用。

目前較多人使用的是紫砂陶杯和瓷杯。紫砂陶杯一般比較厚身，保存熱力的效果最好，最宜冬天用來喝溫性茶如武夷烏龍。而一般沒上釉（指塗上彩釉使其平滑的紫砂陶杯質料中含有細孔，所以會吸茶味，每喝一種茶，就只應用同一個茶杯，否則會令茶味混亂。香片、花茶，味清香而淡，紫砂陶杯會影響其清淡茶味，所以也有上了釉的紫砂陶杯防止吸味。

瓷杯的特點是可以做得透薄，尤以景德鎮人手燒製的最薄身精細，薄身的瓷杯散熱快，最適合用來喝溫度較熱又濃的普洱茶，加上易於清洗、不會如紫砂陶杯般易有茶漬，所以最方便、也最普遍使用。

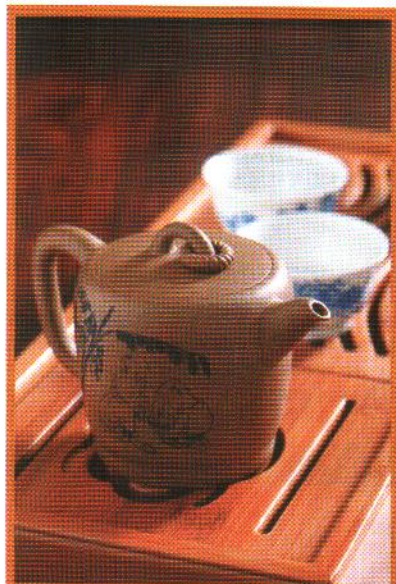
## 烏龍茶用細杯 綠茶用大杯

茶杯的大小、邊口窄闊對品嘗茶味相當重要。喝烏龍茶最好用細小的茶杯，因為濃、熱的烏龍茶太大杯便不好喝。以喝功夫茶的方式，一啖一杯，才能充分喝到其濃郁香味。普洱溫度熱、茶味濃，但要嘗得最佳效果又要一啖飲清，又闊又扁的茶杯，容量多而散熱快，用以大口地品普洱，最能感受其濃郁茶味。

至於高身又大的茶杯相對容量大，能保持茶溫，如綠茶、花茶的香味清淡，用太細的杯來喝，太快變涼，茶味未出，亦未能嘗得茶的清香。

## 翻口杯最體貼

杯口向外翻的茶杯，喝茶時嘴部只需接觸茶杯邊緣，不易燙口，而且茶易溜入口中而不漏。反之，又厚又沒翻口的茶杯，太熱燙口，喝茶很不方便。真正講究的當然也會注重茶杯的工藝性，如色彩、手工等，好茶配好杯，可令喝茶樂趣倍增。



紫砂茶壺配瓷杯

紫砂茶壺色深沉，如果配紫砂茶杯，顏色單一，視覺效果或不及瓷杯。反之白色的瓷杯可更易看清茶色，更適合用於品茗。

### ●明茶房

地址：鯉魚涌船塢里8號華慶工業大廈12樓D室

電話：2520 2116

營業時間：星期一至六10am-7pm（星期日休息）

### 黃地爬花普洱碗 \$5,600/對

特色：又闊又扁，散熱快，宜用來大口地喝普洱茶，最能感受其濃郁茶味。其工藝精細，以人手以鋼針劃上精細花紋，很有觀賞價值。

繩配：普洱茶



### 辣椒紅花鳥壺杯 \$6,800

中式茶杯也講究觀賞性，手工、着色也很重要，採天然材料、黃金、瑪瑙手繪上色的瓷杯，更顯珍貴。



### 窯燒斗笠杯 \$230

紫砂陶杯可上一層釉，沒有細孔吸茶味之餘，色彩的變化也更多。

